



A VOZ DA AFACI

EDIÇÃO 141 - ANO XXXI - OUTUBRO A DEZEMBRO DE 2021  /afaci  /afacionline |  /amigosdaafaci | www.afaci.com.br

Imagem: Freepik.com

FELIZ 2022!

O ANO DOS REENCONTROS!



TALENTOS AFACI

Pág. 5



CESTAS DE CAFÉ DA MANHÃ

Pág. 6



REGIONAL RIO DE JANEIRO

Pág. 7

Editorial

FELIZ 2022 é o que a AFACI deseja para todos os associados e seus familiares. Começamos o ano com muita energia, com excelentes notícias e um horizonte repleto de luz. Essa edição de A VOZ DA AFACI traz a história de vida de Alécio Flávio Marcolino e o talento da neta dele, Gabrielle Marcolino. Lembra o mara-

vilhoso programa de comemoração do Natal, no qual estiveram presentes os professores da AFACI. Com muita satisfação, mostraram os trabalhos realizados durante o ano por seus talentosos alunos. O Coral AFACI, em conjunto com o Coral Canta Comigo, deu um show à parte! Essa edição também divulga o Convênio de Participação Técnica celebrado entre

a AFACI e a Fundação Itaú Unibanco e a palestra sobre os perfis de investimento do Plano CD. Informa sobre a proposta de pecúlio para os assistidos do PAC e divulga os felizardos que receberam ou ainda receberão a cesta de café da manhã no dia do seu aniversário. Divulga uma série de informações importantes sobre a reabertura das colônias de férias, a Pro-

va de Vida e os cursos oferecidos pela AFACI e seus parceiros. Para a AFACI, é muito importante que você mantenha o seu cadastro atualizado, de forma a poder estar atualizado com as informações fundamentais para usufruir com alegria o seu melhor momento de vida. Leia. Participe dos eventos promovidos pela AFACI!

A DIRETORIA

Convênio de cooperação técnica entre AFACI e Fundação Itaú Unibanco

Recentemente, a AFACI e a FUNDAÇÃO ITAÚ UNIBANCO formalizaram um Convênio de Cooperação Técnica, visando incrementar, ainda mais, o atendimento aos associados e assistidos. A AFACI, também continua mantendo a parceria com a Fundação Itaú Saúde e a Fundação Itaú Unibanco Clube com relação às Colônias de Férias e Clube de Campo. O associado da AFACI tem tido o privilégio, nos últimos anos, de ter acesso a informações detalhadas

no que se refere ao Plano de Saúde. Todos os anos a AFACI tem contado com a presença do Diretor Marcelo Leão e equipe para apresentar aos associados informações detalhadas referentes ao plano de saúde. Também, a cada semestre, tem recebido em sua sede social os profissionais e administradores do Plano CD, para uma apresentação dos índices de mercado e projeções financeiras, que visam orientar os associados quanto à escolha do perfil de inves-

timento. A Fundação Itaú Unibanco Clube e a AFACI têm realizado ações para que os associados utilizem e aproveitem o seu novo momento de vida, frequentando as aconchegantes instalações das colônias de férias e clube de campo. A AFACI tem participado ativamente das festas organizadas pela Fundação Itaú Unibanco Clube, inclusive organizando barracas temáticas inovadoras, sempre com o intuito de agregar valor ao associado. Essa par-

ceria proporcionará ainda mais conhecimento ao associado, na medida em que a Fundação Itaú Unibanco realizará uma série de palestras com temas de interesse dos associados. A AFACI também conta com a parceria do IC - Itaú Cultural, para incentivar os associados a conhecerem e participarem das atividades realizadas por aquele centro de difusão de cultura e conhecimento. Em 2019, os associados tiveram a oportunidade de visitar o IC para conhecer suas instalações e conhecer a ampla gama de atividades culturais disponíveis.

Proposta de implementação do pecúlio para os assistidos do PAC

A AFACI, desde 2017, por intermédio dos seus diretores e conselheiros que compõem o **CONSELHO DELIBERATIVO DA FUNDAÇÃO ITAÚ UNIBANCO**, tem pleiteado a implementação de um pecúlio, que pudesse amparar o cônjuge ou dependente mais próximo do assistido do PAC, quando do seu falecimento.

Em todas as reuniões realizadas entre a AFACI e a Fundação Itaú Unibanco, o assunto foi pautado e discutido, inclusive constando do caderno "**PLEITO E REALIZADO**", elaborado pela AFACI, que sempre é atualizado e entregue nas reuniões. As-

sim como o tema "**PROVA DE VIDA**", esta solicitação sempre foi tratada com absoluta prioridade!

Esse pleito foi atendido agora, com a aprovação pelo **CONSELHO DA FUNDAÇÃO** da proposta de implementação de um **PECÚLIO** que favoreça o beneficiário do assistido do PAC, quando do seu falecimento (o beneficiário/favorecido do pecúlio será definido pelo assistido, quando o processo estiver em implantação).

Como exige a legislação que rege os planos de previdência privada, essa proposta de alteração precisa ser aprovada pela **PREVIC - Superintendên-**

cia Nacional de Previdência Complementar. A PREVIC é uma autarquia de natureza especial, que atua como entidade de fiscalização e supervisão das atividades das entidades fechadas de previdência complementar e de execução de políticas para o regime de previdência complementar operado pelas referidas entidades.

Assim que houver um parecer por parte da **PREVIC**, a **FUNDAÇÃO ITAÚ UNIBANCO** informará os assistidos do PAC, orientando para eventuais providências relativas ao pecúlio.

Destaca-se que essa proposta foi definida no âmbito do Grupo de Trabalho

constituído por representantes dos participantes, dos assistidos e da patrocinadora, com apoio dos gestores e da Diretoria da Fundação.

O Grupo de Trabalho é integrado pelos seguintes representantes dos participantes e assistidos: Eduardo Teixeira (Presidente da AFACI), Manoel Valverde (Vice-presidente da AFACI e membro do Conselho Deliberativo da Fundação), Carlos Gouveia, Marcelo Abrahão e Mauri Sergio M. de Souza.

Mais detalhes sobre a alteração proposta no regulamento do plano PAC podem ser obtidos pelo site da **FUNDAÇÃO**, www.fundacaoitaunibanco.com.br, acessando a **Área do Participante**, por meio do CPF e senha.

Carteiras de Identificação AFACI

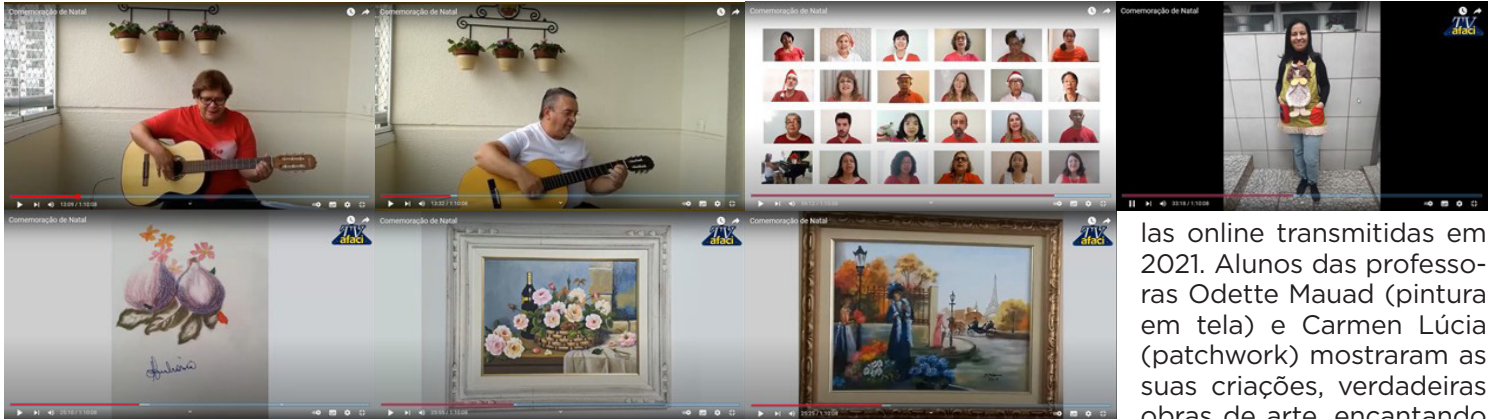
Continuamos recebendo as fotos para confecção da carteira de identificação AFACI. Se você ainda não enviou, não perca tempo!

Envie uma foto digitalizada para o e-mail:

afaci@afaci.com.br

Não esqueça de informar o seu nome completo.

TV AFACI - PROGRAMA DE NATAL



Para comemorar o Natal, a TV AFACI realizou um programa especial, no dia 22 de dezembro, em seu canal do YouTube. O programa contou com a participação dos professores e professoras da AFACI, que apresentaram os trabalhos

produzidos pelos seus alunos durante o ano. O Coral AFACI, sob a regência do professor e maestro Fernando Ribeiro e o Coral Canta Comigo, regido pela maestrina Rosely Rainha, cantaram em conjunto a música Jingle Bell Rock.

Uma exuberante apresentação, que transmitiu a magia dessa data fundamental para os cristãos. Alunos da professora de violão Jô Abud, mostraram o seu talento executando músicas natalinas e outras aprendidas durante as au-

las online transmitidas em 2021. Alunos das professoras Odette Mauad (pintura em tela) e Carmen Lúcia (patchwork) mostraram as suas criações, verdadeiras obras de arte, encantando a todos. Se você ainda não viu, acesse o canal da AFACI no YouTube e assista a esse interessante programa, que mostra o esforço e dedicação dos alunos no aprendizado das mais diferentes técnicas.

PALESTRAS DO CD Janeiro/2022

No dia 11 de janeiro, a Fundação realizou um bate-papo online que contou com a participação da equipe responsável pela gestão dos seus investimentos, e de especialistas em cenário econômico e educação financeira.

A programação do evento contou com a participação do presidente da Fundação, Reginaldo Camilo e incluiu temas com o cenário econômico e as consequências da escolha do perfil do investidor.

Foi reservado um período para que os participantes do evento tirassem suas dúvidas. Eventos como esse, que ocorrem semestralmente, são fundamentais para informação dos assistidos, haja vista a volatilidade dos indicadores econômicos.

Não conseguiu participar? Não tem problema. O evento foi gravado e está disponível no site da Fundação, na Área do Participante/Educação Financeira.

Felicitações pelo Natal e Ano Novo

Os associados a seguir enviaram mensagens à AFACI desejando Feliz Natal e Ano Novo:

- Ademilde Oliveira Teixeira Lefiman
- Adilson Lellis Fernandes
- Antonio Tercariol Valério
- Armando de Almeida Vilar
- Arnaldo Queiroz Ribeiro
- Celio Antonio Vaz Gabriel
- Genésio Henrique de Campos
- Hermes Rubens Siviero
- Iva Viana de Jesus
- José Geraldo Sandron
- José Oswaldo Mazaro
- Lourival Uchoas dos Santos
- Lúcia Nair Weiss Daher
- Luiz Fernando de Assumpção Faria
- Maria de Fátima Salvador da Luz
- Maria de Lourdes Assuad
- Maria José Costa
- Mario Bertero Filho
- Raimundo Nonato de Moraes
- Reinaldo Antonio Couto
- Tuneaki Sakae
- Vera Maria Barbosa Pimentel
- Wanderley Pereira
- Wilson Fernando Vernareccia

A AFACI agradece as carinhosas mensagens de incentivo e votos de um ano novo repleto de realizações e reitera os desejos que 2022 seja um ano inesquecível de reencontros e felicidade!

MANTENHA O SEU CADASTRO ATUALIZADO!

É fundamental que o seu cadastro AFACI esteja atualizado! Isso garante o recebimento de correspondências e informações impressas. Os seus telefones de contato e o e-mail também precisam estar atualizados, pois são os canais de comunicação direta com a AFACI. Fique tranquilo, pois não compartilhamos nenhuma informação cadastral, exceto com os nossos fornecedores, por dever de ofício (Correios, por exemplo), dos quais exigimos confidencialidade, por meio de cláusula contratual específica.

Para qualquer atualização, envie um e-mail para **afaci@afaci.com.br**.

*História de Vida***Alécio Flávio Marcolino**

Alécio Flávio Marcolino

Nessa edição, Alécio Flávio Marcolino, ex-funcionário do DEC - Departamento de Estudos Contábeis conta a sua notável história de vida:

Considerando que minha trajetória no Itaú não é muito diferente da maioria dos meus colegas, uma vez que o mais comum era ingressar jovem, com pouca ou nenhuma experiência e, aos poucos, adquirir habilidades, aproveitar oportunidades e assim ascender para

postos mais altos até aposentar, pensei que, talvez, fosse melhor tentar, grosso modo, dentro das minhas percepções, contar um pouco dos acontecimentos, bem como em que contexto ocorreram.

Trajectoria Antes do Itaú (1967 a 1984)

Iniciei minha carreira bancária em 1967 como escriturário. Sempre trabalhei em bancos de pequeno porte, nos quais, além da contabilidade, exerci várias funções, em diversos setores, chegando ao cargo de contador, de fato, uma vez que ainda não tinha o registro no CRC - Conselho Regional da Contabilidade. Trabalhar em bancos pequenos tinha lá suas vantagens, mas, a estabilidade no emprego era zero. Haja vista que todos aqueles quatro bancos em que trabalhei já não existem. Foi então que decidi pela estabilidade, mesmo que para isso fosse necessário recomeçar a carreira.

Trajectoria no Itaú (1985 a 2006)

Em fevereiro de 1985 ingressei no Itaú, apostando num recomeço de carreira mais estável, aceitando cargo e



Alécio cantando no Coral Itaú Unibanco

salário inferiores àqueles alcançados anteriormente e, principalmente, porque iria trabalhar no DEC - Departamento de Estudos Contábeis, órgão voltado para o estudo, interpretação das normas legais e definição de procedimentos contábeis e tributários (antes, essas tarefas eram executadas pela própria Área de Contabilidade) Além dessas atribuições, haviam outras como:

- Adequação, elaboração e implantação de roteiros contábeis;
- Suporte contábil;
- Gerenciamento e manutenção do Plano de Contas;
- Atendimento à auditoria externa;
- Atendimento à fiscalização do Banco Central.

Como o DEC se envolvia, obrigatoriamente, em todo e qualquer assunto/situação passível de registro e con-

trole contábil, era normal que tivesse relacionamento próximo com os gestores e colaboradores lotados em todas as Áreas da Administração Central. Esse era mais ou menos o perfil do DEC que, juntamente com Custos e Orçamentos e Contabilidade, respondiam diretamente ao diretor da ACE - Área de Controle Econômico. Na



Alécio, durante comemoração na SEC

época, trabalhava no CTO. Em janeiro de 1986 o DEC foi transferido para o CEIC. Iniciei numa das Divisões do DEC que cuidava dos assuntos do Banco, no cargo (intermediário) de Supervisor - Assessor Nível Setor. A outra Divisão tinha o foco nas empresas não-financeiras do Conglomerado Itaú. No primeiro ano não foi fácil. Era diferente daquilo que eu imaginava: muita gente, muita concorrência e muito difícil em termos de gestão. O Banco ainda mantinha uma estrutura condizente com a necessidade de um grande contingente de funcionários. Tendo em conta os avanços nas Áreas de Informática, Tecnologia e Processamento de Dados, começou em 1986, presumo eu, a implementação de uma grande reestruturação, lenta e gradual, que durou anos. O primeiro grande passo, me parece, foi PDV - Plano de Desligamento Voluntário, que oferecia vantagens financeiras a quem quisesse aderir. Com isso, o DEC foi bastante esvaziado, possibilitando àqueles que permaneceram mostrarem suas habilidades e vislumbrarem um futuro mais promissor. Como eu tinha um pouco mais de experiência, pude me destacar e algum tempo depois assumi o comando da Divisão. Fui promovido algumas vezes e, em 2006, após 21 anos de Itaú, ainda no DEC, encerrei a carreira como Gerente de Contabilidade. Foram anos de muito trabalho, mas prazerosos. Poucos tiveram a sorte e o privilégio de conhecer, contar com a cooperação e desfrutar da amizade de centenas de pessoas, de todos os níveis hierárquicos, não só da ACE, como também das demais áreas do Banco e empresas do Conglomerado. Foi muito gratificante ter saído com a sensação de "dever cumprido". Tomara que tenha deixado algum legado e contribuído para manter a chama de uma das coisas mais importantes do Itaú: **sua Cultura**. Por favor, me desculpem por todo esse meu longo blá blá blá. Não esqueçam de que eu era um analista. Um bom jornalista não teria nenhuma dificuldade de contar toda essa história em meia dúzia de linhas.

Claro que não Alécio!! Sua história de vida foi muito bem contada e muitos associados da AFACI devem ter compartilhado experiências com você e estão agora relembando essas ocasiões. Como você disse muito bem, nada se alterava ou se implantava sem o parecer do Departamento de Estudos Contábeis e muitos devem se lembrar das reuniões que, além do DEC, contavam com a participação do DCP - Departamento de Controle do Processamento e representantes das áreas Operacional e de Sistemas.

E você? Já está escrevendo a sua história para contar a sua vida no Banco na próxima edição? Hoje foram lembrados fatos marcantes na vida profissional do Alécio, dos quais muitos associados participaram.

Envie o seu relato para o e-mail afaci@afaci.com.br e conte também a sua história!

TALENTOS AFACI

Na edição 139, a AFACI lançou o 'Talentos AFACI' para divulgar os trabalhos artísticos e literários dos seus associados. Nessa edição divulgamos os trabalhos de dois grandes AMIGOS DA AFACI. Do Gabriel Fernandes, que escreveu uma linda mensagem de Natal e Ano Novo para todos os associados e da Gabrielle, neta do Alécio Cláudio Marcolino, que elabora retratos tridimensionais personalizados de pets:

Gabriel Fernandes

"A cada fim de ano, festejo a alegria de estar vivo, o privilégio de estar envelhecendo - diante de tantas mortes prematuras -, o prazer de assistir ao florescimento de minha descendência, a certeza de meu sucesso diante das possibilidades e limitações que a vida me ofereceu.

Não padeço angústia nenhuma pois, há muito, descobri e assumo minha dimensão no concerto universal e às suas regras me submeto resignadamente: reconheço e aceito o lugar que me foi concedido à mesa no banquete que o Cosmos nos oferece.

Não alimento nenhuma angústia. Embora não o tema, não quero enfrentar o deus em que acredito: as leis universais que regem nossa existência. Então, não recorro a misticismos, a verdades piedosas, a religiões salvadores ou a deuses bondosos que subvertem a ordem natural do Universo. Simplesmente, aceito a minha temporalidade.

Não me angustio. A cada novo ano, apenas agradeço ao acaso ou à força ignota que fez com que eu existisse, apesar das improbabilidades quase absolutas, na sucessão de eventos felizes dos quais sou beneficiário.

É preciso reconhecer que somos todos irmãos e primos, seres atônitos sobre este pequeno planeta azul, dada a impossibilidade estatística de termos ascendentes distintos. Apenas nos últimos vinte séculos, para não irmos muito longe, 12 septilhões de pessoas deveriam ter existido e procriado com sucesso para que eu existisse, e assim para cada um de nós, o que, obviamente, não ocorreu. Isto bastaria para que olhássemos com maior condescendência nossos semelhantes.

Não cultivo angústia nenhuma, apenas festejo a vida. Isto é o Natal."

Gabriel Fernandes

Gabrielle Marcolino Nunes (Gabi)

Quem divulga o trabalho artístico da Gabi é o seu pai/avô, Alécio Flávio Marcolino, que contou a sua história de vida nessa edição.

A Gabi elabora retratos tridimensionais personalizados de pets, a partir de fotografias.

Veja alguns exemplos:

Temos certeza de que grande parte dos associados, tenham pets ou não, irão se encantar com a perfeição dos trabalhos. Essa arte não se restringe apenas na escultura, mas sobretudo no impacto emocional que a obra provoca nas pessoas quando veem seus "filhinhos" pets retratados com muita semelhança.

Deseja retribuir algum presente de Natal ou tem um pet e quer um retrato personalizado? Contate a Gabi pelos canais a seguir:

Whatsapp: 11-94503-0188

Instagram: [instagram.com/gabiscuit](https://www.instagram.com/gabiscuit)



Sorteio de cestas de café da manhã

Como já divulgado, a AFACI sorteia todos os meses, 8 associados aniversariantes no mês seguinte, para marcar o dia do aniversário deles, da forma mais especial possível: com uma linda cesta de café da manhã. O sorteio ocorre em datas previamente definidas e pode ser acompanhado ao vivo, a partir das 16 horas, pelo GoogleMeet, link <https://meet.google.com/ppa-fjhx-npx>

A seguir os aniversariantes sorteados e que já receberam as suas cestas. Dentre eles, destacamos o associado DOMINGOS GERAL BARBOSA DE ALMEIDA, o mais longevo dos quase 2.000 associados da AFACI, que completou 104 anos em 1 de novembro:

Outubro

*Sergio Nascimento
São Bernardo do Campo/SP*

*Maria Helena Ribeiro
São Paulo/SP*

Francisco de Assis Lima Couto Ferraz - São Paulo/SP

Siomara Giannini Soares Winckler - São Paulo/SP

*Ana Regina Luciano
São Paulo/SP*

Avelino Mateus de Souza Andradina/SP

Edson Augusto Firmino dos Santos - Rio de Janeiro/RJ

*Miguel de Souza
Lauro de Freitas/BA*

Novembro

Domingos Geraldo Barbosa de Almeida - São Paulo/SP

*Helena Arata Iwasaka
São Paulo/SP*

*Ana Beatriz Balduino Patricio
São Paulo/SP*

*Vera Lucia Silva Horwath
São Paulo/SP*

Graziano Martinho Luiz Correa Guarulhos/SP

*Paulo Batista e Silva
Itatiba/SP*

*Antonio Jose Savioli
Petrópolis/RJ*

José de Ribamar Reis da União Belém/PA

Dezembro

*Vilma Fatima Dias de Souza
São Paulo/SP*

*Marilia Gaspar Giraldo
São Paulo/SP*

*Mariliza Gois Brandão Santos
São Paulo/SP*

*Silvio Luis Monteiro
São Paulo/SP*

*Nilzete Guimarães Carneiro
São Paulo/SP*

*Walter Feltran
São José do Rio Pardo/SP*

*Jose Aarão Martins Couto
Rio de Janeiro/RJ*

*Wilma da Conceição Caetano
Brasília/DF*

Janeiro

Iracema Garbelini - São Paulo/SP

Irian Moura Rolim - São Paulo/SP

Maria Bernadete Baptista Campos - São Paulo/SP

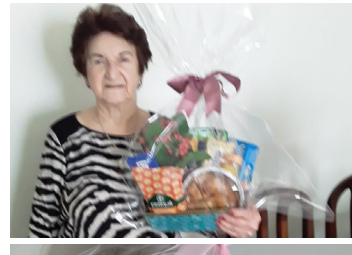
Mineko Usuki - São Paulo/SP

*Nair Esteves Martins
São Paulo/SP*

Sueli Lourenço - Santos/SP

*Sonia Rodrigues de Azeredo
Rio de Janeiro/RJ*

*Hildete Embirussu Lima Fiscina
Salvador/BA*



A AFACI deseja a todos os aniversariantes um ano de muitas realizações, sempre com muita SAÚDE!

A AFACI, além do cartão impresso que é remetido aos aniversariantes pelo correio, também envia um cartão virtual no dia do aniversário. Não recebeu o seu cartão por correio ou por e-mail? Atualize o seu endereço de correspondências ou seu endereço de e-mail, enviando a atualização para afaci@afaci.com.br.

Infelizmente não conseguimos entregar a cesta para alguns associados, porque não conseguimos contato por meio dos telefones e e-mail cadastrados.

Não fique sem receber notícias da AFACI! Você pode deixar de receber informações importantes sobre assuntos relacionados a sua aposentadoria e benefícios.

Cronograma dos Cursos:



>> SE LIGA NA AFACI <<

“Acolher as pessoas no seu novo momento de vida”

Curso	Horário das Aulas	Nome do Grupo de Whatsapp de participantes	Aplicativo das Aulas
Pintura (Segunda)	Durante o dia	Só para pintura 2ª feira	WhatsApp
Pintura (Terça)	Durante o dia	Pintura (Terça-feira)	WhatsApp
Pintura (Sexta)	Durante o dia	Pintura AFACI	WhatsApp
Artesanato (Segunda e sexta)	Durante o dia	Artesanato/segunda-sexta	WhatsApp
Canto Coral (Segunda)	10h às 11h	AFACI - Coral	GoogleMeet
Violão (Terça e sexta)	Durante o dia	Violão AFACI	WhatsApp
Inglês (Quarta)	14h às 16h	English Group AFACI	GoogleMeet
Dança (Quarta)	10h às 11h	Grupo de Dança AFACI	GoogleMeet
Ginástica (Terça)	10h às 11h	Grupo de Ginástica	GoogleMeet
Yoga (Quinta)	9h às 10h	Grupo Yóga Skype	Skype

Venha fazer parte do feliz grupo de alunos dos cursos da AFACI! É fácil. As inscrições podem ser feitas pelos telefones **11-3241-3364** e **11-93027-5063**, com Lara, ou por meio do e-mail afaci@afaci.com.br.

REGIONAL RIO DE JANEIRO

Em quase todas as edições do “A VOZ DA AFACI” são divulgadas ações dos associados da Regional AFACI Rio de Janeiro, em prol de instituições beneficentes de reputação ilibada. E nessa edição não será diferente!

Os associados cariocas e fluminenses se reuniram, mais uma vez, e arrecadaram recursos para fazer a alegria das crianças e pessoas com deficiência visual de duas instituições da cidade do Rio de Janeiro.

Eles doaram uma piscina inflável e uma mesa de pebolim/totó para a Unidade de Acolhimento Ziraldo. As doações foram feitas para levar um pouco de alegria às crianças e adolescentes carentes, abrigados na

quela unidade.

Devido às restrições necessárias para evitar a disseminação do vírus da COVID e de outras doenças, não foi possível a presença dos associados na entrega dos donativos, mas não faltaram agradecimentos da representante administrativa Andréa Cylleno, que enviou algumas fotos dos donativos.

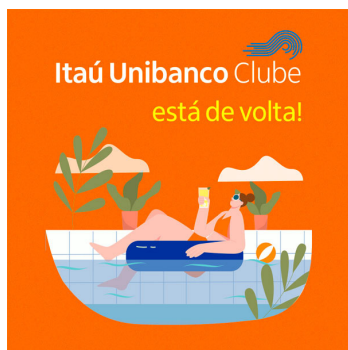
Foi possível arrecadar R\$ 1.325,00, ou seja, R\$ 80,00 a mais do valor da mesa de Pebolim/Totó, que foi entregue no dia 07/01. Com a sobra do dinheiro arrecadado, mais R\$ 145,76 doados pela associada Rosângela Orfei, foram comprados itens de primeira necessidade, que foram entregues ao “Sodalício da Sacra Fa-



mília”, instituição que ampara 34 mulheres com deficiência visual, localizada no bairro da Tijuca.

Agradecemos mais uma vez a todos que puderam ajudar nessa nobre campanha.

COLÔNIAS DE FÉRIAS E CLUBE DE CAMPO



A Fundação Itaú Unibanco Clube divulgou informe sobre a reabertura das Colônias de Férias e do Clube de Campo, que aconteceu em 6 de janeiro.

Desde 22/12, beneficiários do Itaú Unibanco Clube podem fazer reserva para

hospedagem em umas das três unidades.

Devido à pandemia, a Fundação preparou orientações e regras para que todos possam aproveitar a hospedagem de forma segura e sem abrir mão da diversão.

Mais detalhes você encontra acessando o site da Fundação em <https://www.itaunibancoclub.com.br/portal/>. Acesse e conheça mais sobre as unidades e confira dicas importantes sobre o retorno das atividades de lazer e bem-estar.

EMPOSSADOS CONSELHEIROS DA FUNDAÇÃO ITAÚ UNIBANCO

No dia 2 de agosto tomaram posse os membros do Conselho da Fundação Itaú Unibanco, eleitos pelos participantes e assistidos.

Dentre eles, alguns membros da DIRETORIA DA AFACI, eleitos para atuarem no Conselho Deliberativo, Conselho Fiscal e Comitês dos Planos da Fundação.

No informativo Com Você - Assistidos de setembro/outubro, disponível no site da Fundação, há uma matéria sobre o assunto, com informações relativas ao funcionamento e

atribuição dos conselheiros.

Destaca-se o breve relato do vice-presidente da AFACI, Manoel de Jesus Valverde, eleito para o Conselho Deliberativo, representando os demais membros da AFACI que passaram a integrar os Conselhos da Fundação.

Manoel de Jesus Valverde,
conselheiro deliberativo

Este é meu segundo mandato no Conselho Deliberativo e sigo acreditando que nossa representação é bastante relevante, pois contribuimos para o equilíbrio com experiências e informações. A Missão da entidade é sempre levada em conta, assegurando aos participantes e à patrocinadora a excelência na gestão dos serviços previdenciários, em linha com a legislação e as melhores práticas de governança. Juntamente com a Diretoria, buscamos a melhoria contínua da gestão, que considero muito eficiente. A Fundação é um espelho do que vivi nos meus quase 40 anos no banco. Sou um grande defensor da entidade e zelo pelos seus participantes."

PROVA DE VIDA

Atenção associado que não cadastrou a biometria na conta corrente do Itaú Unibanco. Por enquanto, o envio do formulário físico está suspenso. A disponibilização do formulário físico será retomada quando for normalizado e retomado o atendimento presencial na Fundação. Até lá, você não precisará efetuar nenhum procedimento perante a Fundação!

Fique tranquilo! Quando for retomada a entrega do formulário físico, haverá ampla divulgação nos nossos canais de comunicação.

DIRETORIA AFACI | BIÊNIO 2019-2021

Presidente de Honra: Domingos Enio Sophia (Em memória) | **Presidente:** Antonio Eduardo Dias Teixeira³ | **Vice-presidentes:** Antônio Carlos Lozano Murbach, José Carlos Lavecchia² e Manoel de Jesus Valverde¹;

Diretores: José Deodato Taveira, José Guimar Cocco, Laércio Aparecido Tomé, Silvio de Oliveira, Rubião Aquino Fonseca, Sueli Mercedes Teixeira e Tadao Kaneko. | **Conselho Fiscal:** Titulares: Abílio Matias, Nelson Arnone da Silva e Rui de Souza Machado; **Suplentes:** Luis Augusto Falcão, Tuneaki Sakae e Humberto de Souza | **Consultoria Especial:** André Giordano Neto⁷ - **Saúde:** Arnaldo Pereira Pinto - **Tecnologia;** Hélio Ramos Domingues - **Jurídico;** Luiz Tadeu Castro Sanches - **Marketing.**

Conselho Consultivo: Alberto Lacava⁵/Alberto Pinto Ribeiro Sobrinho/Aldo Zerbini/André Giordano Neto⁷/Angela Maria Remédio/ Aracy Martins Bertelli/Arnaldo Pereira Pinto/Celina Akiko Fukuda/Célio Antônio Vaz Gabriel/Celso Solfredini/Dirceu Gomes da Silva/Fátima Maria Pereira/Flávio de Martino⁴/Flávio Ferreira das Chagas/Hélio Ramos Domingues/Ivo Manoel Colombo/João Luís Vasconcelos/José Cláudio Arouca/Lourdes Regina Teixeira Faria Calvano /Lourivaldo Minguini/Luis Antônio Fabro/Luiz Antônio Fernandes Valente/Luiz Fernando de Assumpção Faria/Luiz Paulo Mariotto/Luiz Tadeu Castro Sanches/Neusa Aparecida Brisola (**em memória**)/Nicolau Caivano/Paulo Rodrigues Ciardella/ Reinaldo Antônio Couto/Renato Cezar de Oliveira/Ricardo Alves Faustino⁶/Sebastião Custódio do Nascimento/Ulisses Gomes Matias/Zélio Ribeiro Diniz.

Representantes Regionais: Ângela Maria Remédio - Campinas/ Dirceu Gomes da Silva - Marília/ Fátima Maria Pereira - Baixada Santista/ Lourdes Regina Teixeira Faria Calvano - ABCD / Luís Antônio Fabro - Rio de Janeiro/ Renato Cezar de Oliveira - Vale do Paraíba.

1. Titular do Conselho Deliberativo da Fundação Itaú Unibanco | 2. Suplente do Conselho Deliberativo da Fundação Itaú Unibanco | 3. Titular do Conselho Fiscal da Fundação Itaú Unibanco | 4. Suplente do Conselho Fiscal da Fundação Itaú Unibanco | 5. Titular do Comitê do Plano CD da Fundação Itaú Unibanco | 6. Suplente do Comitê do Plano CD da Fundação Itaú Unibanco | 7. Membro do Conselho Fiscal da Fundação Saúde Itaú.

EXPEDIENTE A VOZ DA AFACI

Redação | Edição | Revisão:
Diretoria AFACI

Projeto Gráfico:
RS Projetos

Site:
www.afaci.com.br

Impressão:
Apoena Produção Gráfica

Jornalista Responsável:

Antônio da Silva Neto - MTB 18179/87 - SP

Tiragem:

2.200 exemplares (Distribuição Gratuita)

Endereço: Praça Padre Manoel da Nóbrega, 21 - 18º andar. CEP: 01015-010 Centro - São Paulo

Contato: Fone: (11) 3241-3364 | Celular: (11) 93027-5063 **Funcionamento da Sede:** Fechada por tempo indeterminado.